



Patri'

Rando des mômes, spéciale patrimoine

mômes

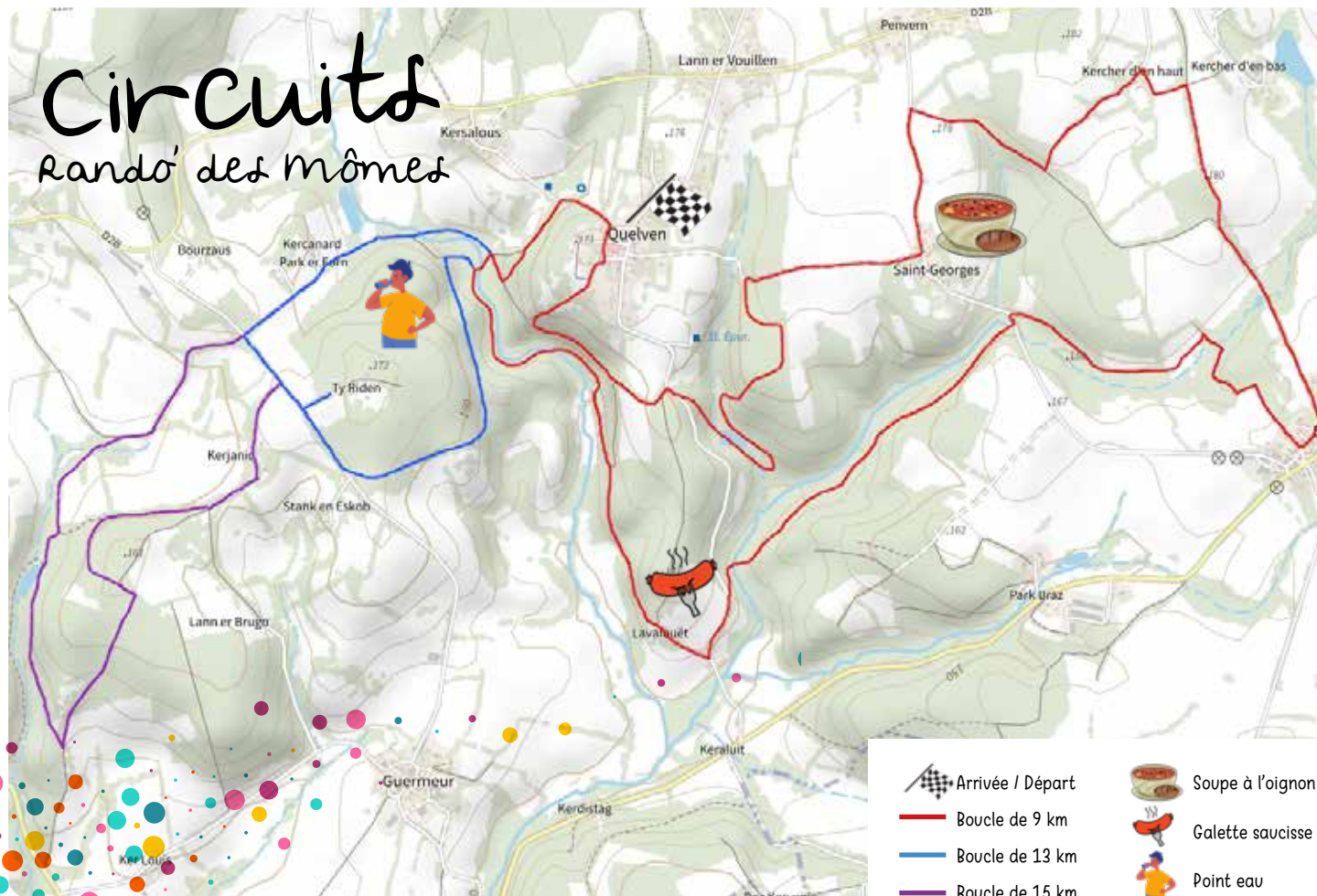
Samedi 21 mai 2022



Un projet porté par l'amicale laïque
de l'école « Les Korrigans » de Guern

Circuits

Rando' des Mômes



Arrivée / Départ

Boucle de 9 km

Boucle de 13 km

Boucle de 15 km



Soupe à l'oignon



Galette saucisse



Point eau



chers marcheurs du soir



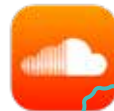
Cette année, l'Amicale Laïque « Les Korrigans » vous propose de marcher à la rencontre des trésors du patrimoine de Guern grâce aux découvertes faites par les enfants de l'école « Les Korrigans », accompagnés de leurs formidables enseignants et leurs non moins formidables parents.



Avec le soutien financier et technique des services de valorisation du patrimoine et de l'Inventaire de la Région Bretagne
<https://patrimoine.bretagne.bzh/>

Après avoir participé à l'Inventaire, les enfants vont maintenant partager avec vous leurs découvertes ! Dans le présent livret vous trouverez à côté de la photo des enfants, le numéro des pistes audios correspondantes, à écouter au long du chemin.

comment ça marche ?



Pour écouter les fichiers audios utilisez votre smartphone et allez chercher sur internet
<https://soundcloud.com/rando-momes>

- > Télécharger l'appli SoundCloud vous facilitera la vie !
- > Dans la barre de recherche tapez « Rando des Mômes 2022 » et vous trouverez les pistes audios numérotées comme dans le livret.
- > Pour ceux sans Smartphone, un MP3 vous sera remis pour que vous profitiez pleinement de la visite.

Nous vous remercions de ne pas entrer sur les terrains privés. Les photos du livret vous aideront à comprendre ce dont les enfants parlent.



Laëtitia



Kaïs



Alissia

“ La transcription des textes rédigés ou improvisés par les enfants est aussi dans le livret, en cas de problème technique. ”

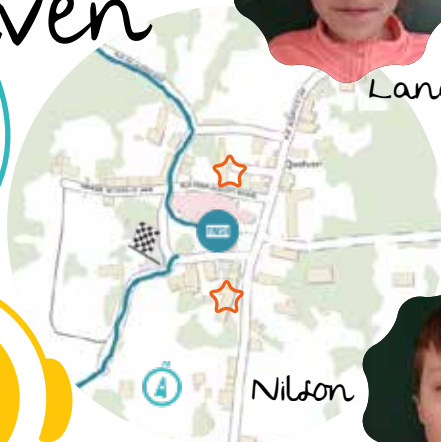
Pour écouter Laëtitia, Kaïs et Alissia, rendez-vous pistes 1 à 3

Les CE, les CP
et les maternelles
racontent... **Quelven**



**Les trous
de pigeons**

Pour écouter
Maily et Nilson,
rendez-vous
pistes 4 et 5

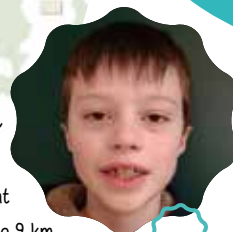


☆ Les lieux dont les enfants parlent
→ Sens de la randonnée : boucle de 9 km



Lana

“ Bonjour je m'appelle Lana,
je travaille sur les escaliers à Quelven.
Les escaliers servaient aux fermiers pour
mettre le foin et la paille. Dans certaines
maisons les escaliers sont en spirales,
mais pas dans toutes les maisons.
Les escaliers sont droits dehors pour avoir
plus de place dans la maison. Les escaliers
servaient pour aller dans une chambre.
C'était les riches qui en avaient.
La plus vieille maison de Quelven
a un escalier extérieur. ”



Nilson

Les escaliers

Pour écouter
Lana,
rendez-vous
piste 6



“ Des trous de pigeons servaient aux pigeons
pour leurs crottes qui étaient mélangées avec de la terre
ce qui faisait quelque chose de riche.
Il y avait seulement les nobles qui pouvaient en avoir. ”

“ Les trous de pigeons étaient des trous pour le
guano des pigeons. Pour les personnes qui
mélangeaient du guano et de la terre ça leur faisait
une matière riche, donc ils n'arrêtaient jamais.
Mais aujourd'hui les pigeons ne sont plus là. ”



Maily

Les commerces

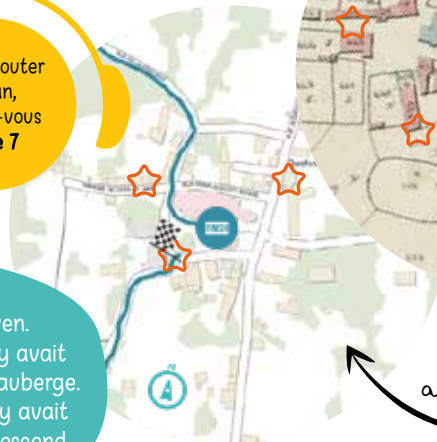


Ethan

Pour écouter
Ethan,
rendez-vous
piste 7

“ Bonjour je m'appelle Ethan,
je travaille sur les commerces à Quelven.
À Quelven il y a des commerces, avant il y avait
un restaurant, une boulangerie, il y avait l'auberge.
Il y avait plein de commerces parce qu'il y avait
beaucoup de monde car il y a l'ange qui descend,
le jour de la fête du pardon. ”

Quelven
en 1847



Quelven
aujourd'hui

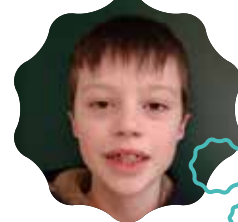


Les lieux dont les enfants parlent



Sens de la randonnée : boucle de 9 km

Nilson



“ Il y avait plusieurs commerces,
les boulangeries, les fermiers et les auberges.
Il y avait beaucoup de commerces
parce qu'il y avait beaucoup de personnes
avec la fête du Pardon. ”

Pour écouter
Nilson,
rendez-vous
piste 8



La boulangerie



L'auberge



Un café

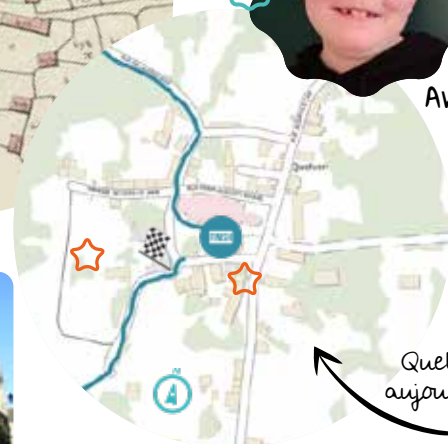
Le four



Pour écouter
Pierre-Lou
et Awenig,
rendez-vous
pistes 9 et 10

“ Il y a très longtemps pendant la guerre les habitants du village faisaient du pain et ils bouchaient le trou du four pour pas que la fumée sorte sinon les Allemands voyaient qu'ils faisaient du pain. Les fours étaient en pierre, les toits recouverts de terre. Les fours de Guern ont entre 150 et 200 ans. Après la guerre ils ont diminué la taille des fours. ”

Quelven en 1814



Awenig

Quelven
aujourd'hui



Les lieux dont les enfants parlent



Sens de la randonnée : boucle de 9 km

“ Les fours de Quelven.

Les fours de Quelven servent à faire cuire des pains. Ils bouchent les trous ou sinon ils se font remarquer et tuer pendant la guerre. ”

Les anges



Pour écouter
Yzée,
rendez-vous
piste 11

“ Bonjour je m'appelle Yzée, je vais faire sur le Café des anges à Quelven. Il y a plein de concerts à Quelven, du rock, de l'orgue, etc. Etc. Les anges ont environ entre 100 et 150 ans parce que ses pierres sont couvertes d'un enduit blanc et autour des fenêtres et des portes il y a des pierres taillées, c'est comme ça qu'on le sait. Cela fait longtemps qu'il y a de la musique à Quelven.. ”



Yzée



L'ange Pyrophore et la Scala-Sancta



Hadrien

“Chaque 15 août un ange en statue accroché à un fil descend du haut de la chapelle de Quelven pour aller allumer le feu avec une bougie car en bas il y a un grand tas de bois pour que l'ange puisse allumer le feu avec sa bougie. Et cet ange s'appelle l'ange pyrophore. Et chaque fin de juillet la Vierge ouvrante s'ouvre.”



Pour écouter Maily et Hadrien, rendez-vous pistes 12 et 13



maily

“Lors de la fête du Pardon le 15 août, des milliers de personnes viennent pour la fête. Il y a un ange qui descend sur une corde. La corde commence du haut de la chapelle et finit en bas. Cet ange a une bougie dans la main pour allumer le feu.”



La Scala sancta est également le lieu où le prêtre dit la messe le jour du pardon.

Le petit grain de sel du Pays d'art



Pour écouter Baptiste, rendez-vous piste 14

“Ils ont installé des escaliers parce que Jésus a monté des escaliers à la fin de sa vie. Si on va devant, on voit Jésus à la fin de sa vie. Il est allongé. L'escalier s'appelle la scala sancta.”

Baptiste



La chapelle Notre-Dame de Quelven



Morgann

“ Bonjour je m'appelle Morgann.
La chapelle de Quelven a été construite
il y a 600 ans. Comme la chapelle
de St-Georges a été démolie
ils ont mis la statue de Saint-Georges
à Quelven, parce que la chapelle
de Saint-Georges n'existe plus.
La chapelle de Quelven est faite
d'ardoise et de granite. ”



Nathan

Pour écouter
Nathan et Morgann,
rendez-vous
pistes 15 et 16

“ Des blasons Rohan
Et les autres blasons aussi ils sont en haut ? Oui.
C'est quoi le dessin sur le blason des Rohan ?
Des losanges. ”



Ça c'est un blason
Rimaison !

Pour écouter
Hyrris et Juliette,
rendez-vous
piste 17

“ Ils ont donné beaucoup
d'argent et ils ont fait
la chapelle les Rohan
et les Rimaison ”



Juliette



Hyrris

Les décors extérieurs



Gabin



Gwenn

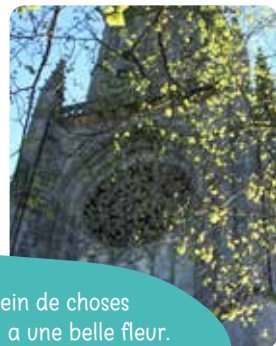
Pour écouter
Gabin et Gwenn,
rendez-vous
piste 18



“ Les boules de pin, des boules et des glands
en sculpture de pierre.
C’est sculpté à quel endroit ? **Autour des portes**
Est-ce qu’il n’y a que des feuilles et des glands ?
Il y a des boules de pin.
Est-ce qu’il y en a autour de chaque porte ?
Autour des plus grandes portes ? **Oui.**
Est-ce que ça vous a plu de visiter la chapelle ?
Parce que c’était beau. ”



Liam



“ Les coquillages là c’est beau,
comme les choses comme ça : les flèches.
Aussi il y a un blason à l’envers
et en haut du blason il y a une chose
qui pique : c’est un fleuron. ”

Pour écouter
Alex et Liam,
rendez-vous
pistes 19 et 20

“ Le rond dedans il y a plein de choses
intéressantes, au milieu il y a une belle fleur.
A côté il y a des papillons, et aussi il y a des trèfles
et c’est très beau et aussi en dehors du rond
c’est pareil il y a des trèfles mais c’est dans
les ronds. Et aussi je vois les trèfles dans le rond
j’en vois un qui est presque comme un coeur,
ça ressemble, et je trouve que c’est beau. ”



Alex



Les Gargouilles

Sullivan



Pour écouter
Sullivan,
rendez-vous
piste 21

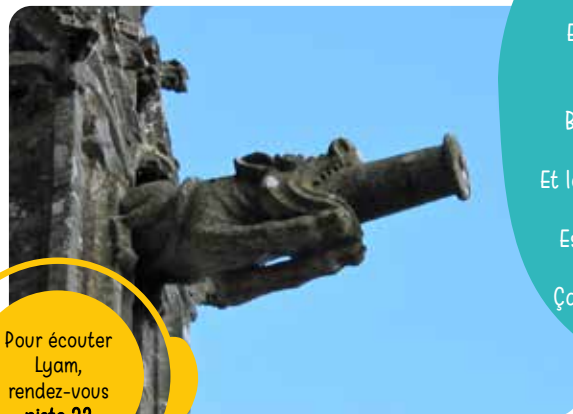
“ On avait compté combien de gargouilles, tu te souviens ?
1, 2, 3, 4, 5, 6 !
Tu te souviens à quoi ça sert une gargouille Sullivan ?
L'eau, quand il pleut, ça tombe sur le dos, ça va dans la gorge et ça tombe dans sa gueule. ”



Elouan

Pour écouter
Elouan,
rendez-vous
piste 22

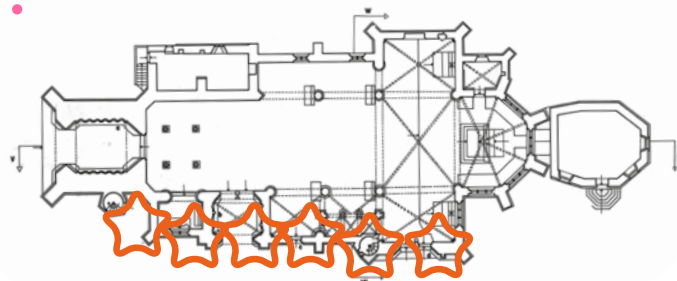
“ Ça ressemble à quoi comme animal ?
À un dragon.
Elles font peur ou elles ne font pas peur les gargouilles ?
Peur !
Ben oui parce que ça ressemble à des ...
Dragons
Et les dragons c'est gentil ou c'est méchant ?
Méchant.
Est-ce que ça existe les dragons gentils ?
Non !
Ça existe pas du tout les dragons gentils ?
Non, jamais ! ”



Pour écouter
Lyam,
rendez-vous
piste 23

Lyam

“ En fait, les gargouilles, ça aide à faire pousser les plantes avec de l'eau.
Du coup tu penses que les gargouilles ça aide à faire pousser les plantes parce que ça crache l'eau ?
Oui. ”





Jimi

“ En fait, les gargouilles c’est des dragons, en haut de la chapelle et y a un petit trou sur la bouche et après, ça peut cracher de l’eau et dedans y a de l’eau. Et tout est faux ce qu’il y a dans les gargouilles. Comment ça tout est faux, parce que c’est en pierre ? Oui ! C’est parce que c’est juste des statues. ”

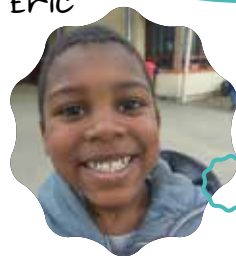
Raphaël



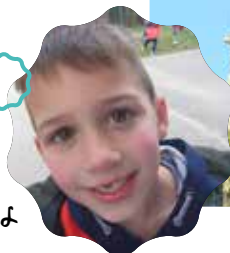
Pour écouter
Yanis et Eric,
rendez-vous
piste 25

“ Moi j’aimais bien les gargouilles. Ça ressemblait à quoi comme animal ? À un dragon. À un dragon et un dinosaure... et à un cochon d’Inde ! ”

Eric



Yanis



Pour écouter
Jimi et Raphaël,
rendez-vous
piste 24

Les Gargouilles, suite...

“ Les dragons, en fait y a plusieurs sortes de dragons, on commence avec 1 qui touche son menton et qui a un gros canon. L’autre il a ses pattes rondes et il est dans un bloc carré et le trou il est à moitié dans les dents et le menton. Le deuxième, je ne le trouve pas trop bien fait. Il a une sorte de truc noir. Il a des dents un petit peu comme les humains. Il est... bof bof. Alors, là celui là je le trouve très joli ! Celui là je le trouve mieux fait. Je dirais que c’est le mélange d’un dinosaure et un loup. Celle là elle a des sortes d’ailes un peu. ”

Pour écouter
Néhim,
rendez-vous
piste 26

Néhim



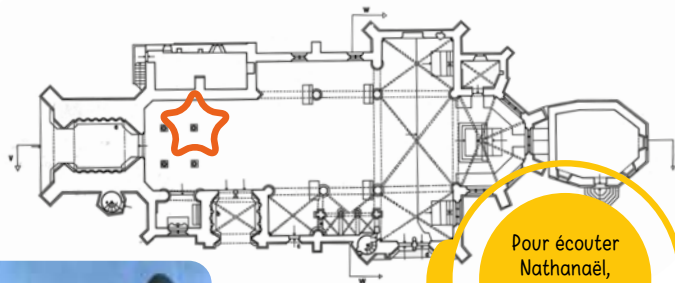
Saint Georges et le dragon

Amaël



“ Il était une fois un dragon.
Il mangeait 2 villageois par jour.
Quand tous les villageois ont été mangés, le dragon alla dans le château pour manger la princesse, mais St Georges tua le dragon. ”

Pour écouter
Amaël
rendez-vous
piste 27



Pour écouter
Nathanaël,
rendez-vous
piste 28

“ Le chevalier s'appelle comment ?
Saint-Georges.

Comment tu as su ça ?

Parce qu'en fait sur les bouteilles de bières,
ils viennent de Saint-Georges
et il y a le même dessin. ”



Pour écouter
Milo
rendez-vous
piste 29

Milo



“ Il était une fois un chevalier qui se baladait à cheval. À un moment il passa dans un village où toutes les semaines un dragon venait pour dévorer une personne. Ce jour-là c'était le tour de la princesse. Par chance le chevalier tua le dragon en lui transperçant le ventre. À vous de le croire ou non, c'est une légende. ”

Pour écouter
Noa,
rendez-vous
piste 30



Noa



Nathanaël

ROAR

Kenzo



Pour écouter
Kenzo,
rendez-vous
piste 31

Saint Georges suite...



Jade



Pour écouter
Jade et Eden,
rendez-vous
piste 32

“ Qu’est ce que tu as vu ce matin ?
En fait au début un chevalier il surveillait le château
et une princesse elle a embrassé un prince, et le
dragon il se réveillait la nuit. Il volait la princesse
et aussi le chevalier il attaquait le dragon.
Et le chevalier, qu’est-ce qu’il a mis
dans la bouche du dragon ?
Comme le matin, une flèche dedans la bouche
du dragon. Je me rappelle tout. ”

“ C’est quoi comme animal ?
Un dragon / un cheval.
Le monsieur c’est un ...
Chevalier.
Le chevalier il fait quoi avec son bâton ?
Il tue le dragon.
Pourquoi,
il est gentil ou il est méchant le dragon ?
Méchant ! ”

Corentin



Pour écouter
Corentin,
rendez-vous
piste 33

Pour écouter
Mathéo,
rendez-vous
piste 34

Comment tu t’appelles ?
Corentin le Chevalier !
Qu’est-ce que tu vois là ?
Un chevalier qui terrasse un gros dragon.
Et comment il fait ?
Avec une lance.
Avec un gros bâton il fait tomber le dragon.
Il le met où ?
Dans la gueule.
Et le dragon après il est mort ?
Oui, et il devient gentil. ”

“ Il était une fois St-Georges et le dragon.
St-Georges était le patron des chevaliers.
Un dragon voulait manger les villageois.
Il y a plusieurs légendes : il y a la légende où il le
dresse, et sa queue est donc enroulée pour montrer
qu’il ne fera plus de mal aux villageois, et il y a la
légende où St-Georges tue le dragon. ”

Eden



mathéo





Jean

Pour écouter
Jean,
rendez-vous
piste 35

“ Qu’est ce qu’il fait le chevalier,
il a quelque chose dans la main ?
Une lance
Et il la met où ?
Sur le dragon, dans la bouche du dragon.
C’est gentil ou méchant un dragon ?
Méchant. ”

Saint Georges FIN

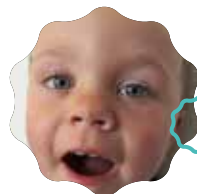


Elisabeth

“ Comment tu t’appelles ?
Elisabeth,
Le monsieur qu’est-ce qu’il a dans la main ?
Un bâton
Qu’est-ce qu’il fait avec le bâton ?
Il met dans sa bouche
Et toi comment tu t’appelles ?
Axelle
Et le monsieur, comment il s’appelle ?
Georges.
Il est assis sur quoi le monsieur ?
Sur un cheval ”

Pour écouter
Axelle et Elisabeth,
rendez-vous
piste 37

Axelle



Timéo

Pour écouter
Timéo, Nakima
et Thomas,
rendez-vous
piste 36

“ Il est de quelle couleur
le dragon ? **Vert**
Il a de grandes... **oreilles**
Des grandes... **dents**
Il a aussi deux gros... **yeux**
Et c’est qui à côté du dragon là-bas ?
Un monsieur
Un monsieur sur un cheval
Il est vert le cheval ? **Gris ”**

Thomas



Nakima

Pour écouter
Mikaël,
rendez-vous
piste 38



mikaël



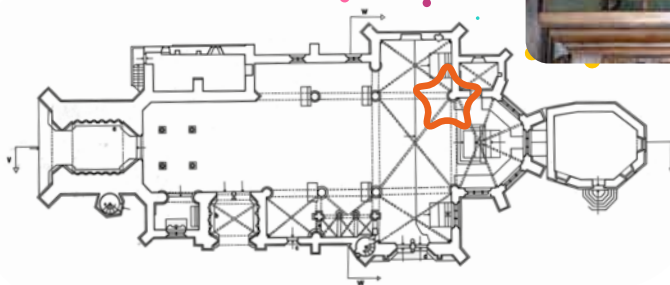
“ Alors celui là c’est ce qu’on a vu
avec la dame derrière et le monsieur qui est
en train de combattre le dragon parce qu’il
était en train de tuer la fille. Et il a
compris. Il est gros le dragon. Tu sais
pourquoi j’aime ? Parce qu’ils sont
grands ! ”

La vierge ouvrante

Pour écouter
Juliette,
rendez-vous
piste 39

“ Je trouve que ça raconte bien l'histoire.
Et que je trouve c'est bien parce que
dedans y a toute l'histoire.
Qu'est ce qu'elle fait cette statue ?
Elle s'ouvre
Qu'est ce qu'il y a dedans ?
Un dragon. On dirait plutôt un dinosaure !
Et Jésus sur la croix.
Là ils ont attrapé Jésus ils l'ont mis
sur une croix. Ils pensaient qu'il était mort,
mais il s'est échappé il est allé vivre
dans le ciel. Et après il est revenu
dans le village. ”

Juliette



“ À Quelven il y a une vierge ouvrante.
Le jour où cette vierge est exposée à la lumière
c'est la fête du Pardon. Quand cette vierge
ouvrante s'ouvre, on voit 8 moments de
l'histoire de Jésus, par exemple quand il est
sur sa croix ou à la fin de sa vie. ”



milo

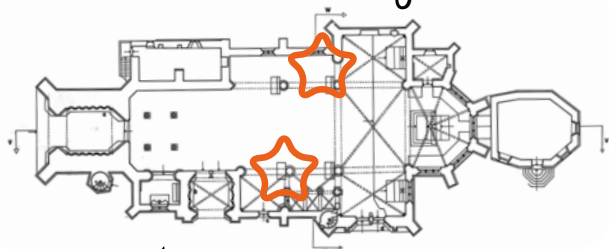
Pour écouter
Milo,
rendez-vous
piste 40

VILLES
& PAYS
D'ART &
D'ARTISAN
DIRE

Il n'y a plus que
3 vierges ouvrantes
en Bretagne et une
cinquantaine dans le
monde !

Le petit grain de sel
du Pays d'art.

sainte marguerite



sheep

Pour écouter
Harry,
rendez-vous
piste 43

Harry

“Je me souviens que le dragon il a mangé
la dame et après la dame quand elle
a touché le ventre du dragon elle est sortie.
Elle est comment la queue du dragon ?
Un noeud enroulé.”



Luna

“Est-ce que tu es sûr que c'est un mouton ?
Oui, regarde il a des petits ronds, un moutons ça a des ronds.
Ça a de la laine ? Oui.
Mais il est très très très petit ce mouton.
Est-ce que tu sais comment ça s'appelle bébé du mouton ?
Le petit agneau.
Et alors lui tu penses qu'il est gentil ou il est méchant
comme le dragon ?
Gentil.”

Pour écouter
Luna,
rendez-vous
piste 42



“Elle a un outil magique.
Il l'avait mangé.
Elle est sortie du ventre.
Elle est en flèche et elle fait un noeud.
Le dragon va faire encore du mal ?
Non, quand sa queue est enroulée
il peut plus embêter.”

Noam

Pour écouter
Noam et Léna,
rendez-vous
piste 41

Léna



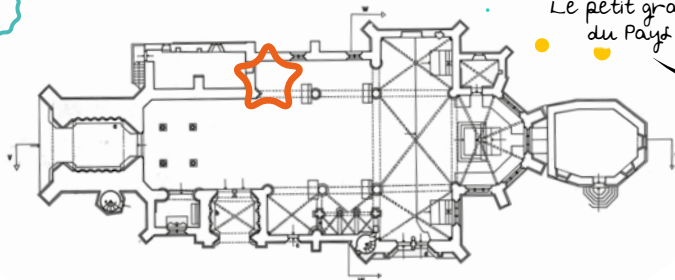
Pour écouter
Melina,
rendez-vous
piste 44

De St-Hervé et son loup

“ Est-ce qu’il a un petit agneau Hervé ?
Un loup
Il est petit ou il est gros ?
Gros.
Il est gentil aussi le loup ?
Oui
Pourquoi il est gentil ?
Non, il a mangé le chien.
Peut-être qu’aujourd’hui il est gentil
peut-être le loup ?
Il est gentil. Il a mis un licol. ”



melina



Le petit grain de sel
du Pays d'art

Keryenn



Pour écouter
Keryenn,
rendez-vous
piste 45

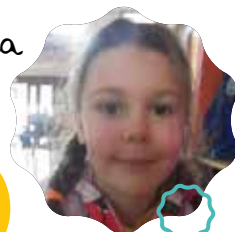
“ Je m'appelle Keryenn
Tu viens avec nous on va parler du loup !
Il s'appelle qui ? Hervé.
C'est quoi son animal ?
Un loup.
Le loup avait mangé son chien.
L'histoire est finie.
Qu'est ce qu'il a le monsieur Hervé avec ses
yeux le monsieur ?
Il a 1 en haut et 1 en bas. ”



Hervé vivait au début du Moyen Âge.
Il était aveugle. Un jour, un loup
à mangé son chien-guide. Hervé
a donc dressé le féroce animal pour
qu'il devienne loup-guide.
Hervé est également l'un de ceux qui
ont jugé le terrible Conomore :
le Barbe bleu breton.

Saint-Roch, l'ange et le chien

Alwena



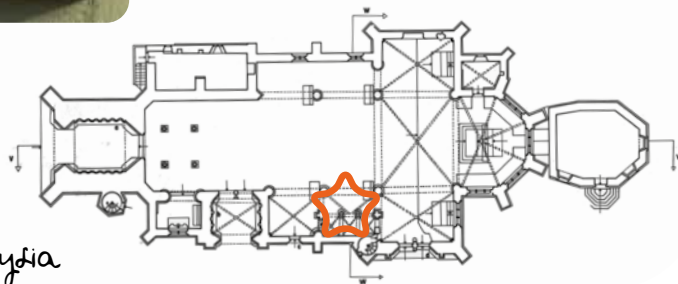
Pour écouter
Alwena,
rendez-vous
piste 47

“ Là où il y avait l'ange, le monsieur
et le petit chien. Le chien qui ramenait
du pain au monsieur tous les jours.

Pourquoi ?

Parce que le monsieur il soignait les gens
qui avaient attrapée la peste et du coup
à la fin il l'a attrapée et du coup bah après
il l'a attrapée, il ne pouvait plus rien faire,
il avait plus à manger tout ça.

Du coup il avait rencontré un chien.
Ils étaient devenus amis et tous les jours
le chien il venait lui donner
à manger. ”



Pour écouter
Sarah,
rendez-vous
piste 46

“ L'ange, le chien
et le grand monsieur.

Qu'est ce qu'il avait le monsieur ?

Une maladie

Et qu'est ce qu'il faisait le chien ?

Il lui apportait beaucoup de pain pour qu'il mange.

Et l'ange à côté il faisait quoi ?

Il le soignait.

C'est quoi ce bobo ?

C'est le bobo de la peste. En fait c'est l'ange, il a mis
son doigt dedans et en fait il a des pouvoirs
magiques alors ça referme sa peau. ”

Sarah



Pour écouter
Malysia,
rendez-vous
piste 48

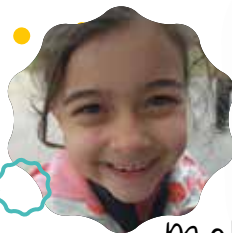
“ Moi ma première histoire que j'ai aimée
c'est Jésus et après le lutin
qui avait mal aux genoux avec l'ange,
et après c'est... ”

Et comment il s'appelait ?

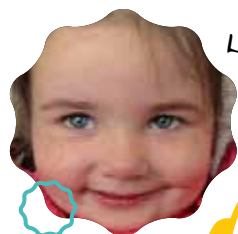
Il s'appelait Roch.

Et il y avait quoi à côté de Roch ?

Un chien. ”



malysia



Léna

Pour écouter
Léna, Izia
et Maëline,
rendez-vous
piste 50



Samuelle



Saint-Roch, suite et FIN



Izia



Pour écouter
Léonie et Charlotte,
rendez-vous
piste 51

Léonie



Charlotte



“ C’est une madame ?
Nooon.
Comment il est habillé monsieur Roch ?
Chapeau. Bâton.
Et comment ça s’appelle l’animal qui est à côté de lui ?
Un chien !
Et de l’autre côté c’est qui ? **Une dame.**
Et qu’est-ce qu’elle a de spécial ?
Des ailes. Un ange ! ”



maëline

Pour écouter
Samuelle,
rendez-vous
piste 49

“ C’est quoi ça ?
Un ange !
C’est un monsieur ou une dame ?
Une dame ou un monsieur.
Est-ce que tu te souviens comment
il s’appelle le monsieur ? **Roch !**
Et à côté, le chien ! Il prend un petit bout de pain.
Et il le donne à qui le pain ?
Pourquoi est-ce qu’il donne du pain à Roch ?
Parce qu’il peut plus bouger. ”

“ Si elle a des ailes, c’est un ange.
Le monsieur est-ce qu’il a mal à sa jambe ?
Oui.

Donc elle fait quoi le monsieur ?

Elle soigne le monsieur.

Mais pourquoi elle soigne ?

Bah le monsieur il est malade.

C’est quoi l’animal à côté ?

Le chien

Et il fait quoi le chien ?

Il donne des bouts de pain au monsieur.

Pourquoi ? Mais oui, pour lui donner à manger.

Bah oui il a faim !

Il a mal à sa jambe et il a faim.

C’est quoi Izia ton animal préféré dans la chapelle ?

Le chien.

C’est lui ? C’est parce qu’il donne

des bouts de pain au monsieur ?

Et tu te souviens comment il s’appelle

le monsieur ?

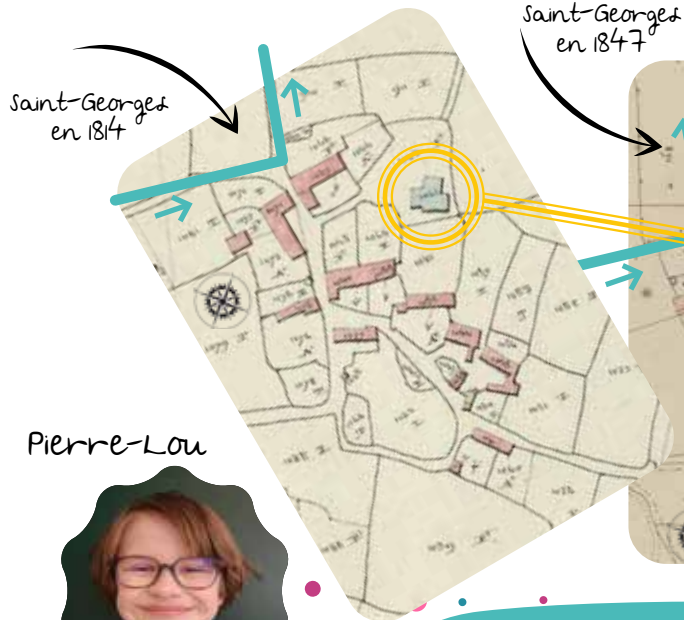
Roch ! ”

Les ce racontent... Saint-Georges

“ Bonjour je m'appelle Célia. L'évolution du plan.
C'est le plan de St-Georges.

Le plan de 1814 est très vieux, il y avait beaucoup de fermes.
En 1847 il y a plus de maisons, c'est très bien, ça évolue. On voit qu'en
2022 on a changé et je trouve que c'est mieux car avant il y avait plus de
routes : il y en avait 6 avant alors qu'aujourd'hui il n'y a qu'une route
et il y a plus de maisons. ”

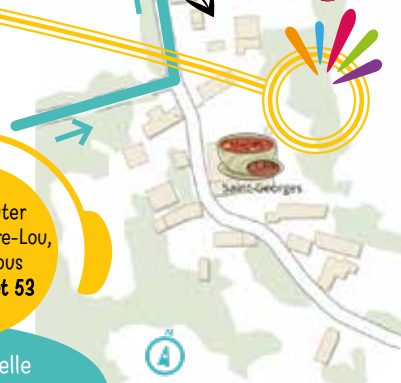
Célia



Saint-Georges
en 1847



Saint-Georges
aujourd'hui



Pour écouter
Célia et Pierre-Lou,
rendez-vous
pistes 52 et 53

“ La chapelle de Quelven a des objets qui étaient dans la chapelle
de Saint-Georges, la chapelle démolie, du coup il y a une statue de
Saint-Georges qui tue le dragon et qui sauve la princesse.
Cette statue qui était dans la chapelle de Saint-Georges, la chapelle
disparue, maintenant la statue est dans la chapelle de Quelven. ”

Pierre-Lou



-  Emplacement de la chapelle Saint-Georges
-  Tracé de la Rando des Mômes
-  Soupe à l'oignon



Baptiste

“ Ils ont adapté des murs pour passer des tonneaux de vin. La porte est arrondie. Les tailleurs de pierre ont taillé la pierre en forme ronde. Avant ils buvaient de l'eau, du cidre et du jus de pomme. ”

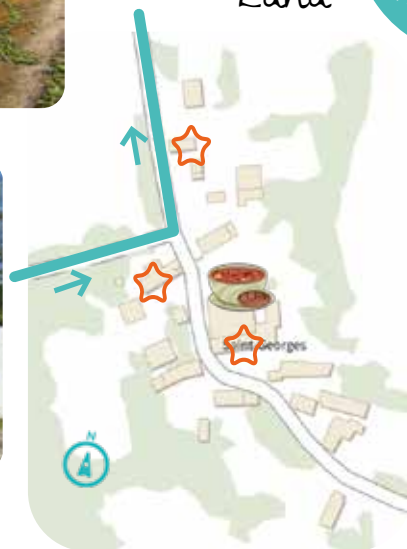


Lana

“ Les fermes servaient aux fermiers pour leurs animaux et pour mettre à manger pour les animaux, les maisons étaient séparées en deux et ils mettaient les animaux dans la maison parce qu'ils donnaient chaud. Ils n'avaient pas de chauffage comme maintenant. Des maisons et les fermes ne sont pas faites de la même manière. Avant les fermes étaient petites. Il y a beaucoup de fermes en pierre, ils ont rajouté des maisons à côté. ”



Pour écouter Lana, Ethan et Baptiste, rendez-vous pistes 54 à 56



Les lieux dont les enfants parlent



Sens de la randonnée : boucle de 9 km



Soupe à l'oignon

“ Les maisons récentes ont environ 70 ans, les plus anciennes ont entre 300 et 350 ans. ”



Ethan

Les cm racontent...

Boderel



Swan

Pour écouter
le poème
de Swan et Alyssa,
rendez-vous
piste 57

“ Boderel, la commune des sentiments,
L'endroit où personne ne ment,
Si quelqu'un a une peine, Boderel a le remède,
Boderel a ses animaux
Et nous nous avons les mots. ”

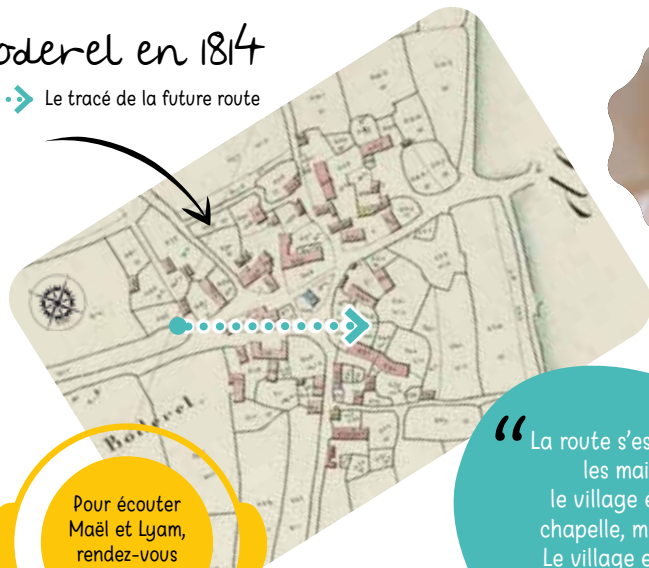
Alyssa



→ Sens de la randonnée
Boucle de 9 km

Boderel en 1814

Le tracé de la future route



Pour écouter
Maël et Lyam,
rendez-vous
pistes 59 et 60

“ Près des maisons il y avait des pierres rondes
qui servent parfois de cendrier.
Ces pierres servaient peut-être il y a 2000 ans
pour les cendres des morts. ”

maël



mathis

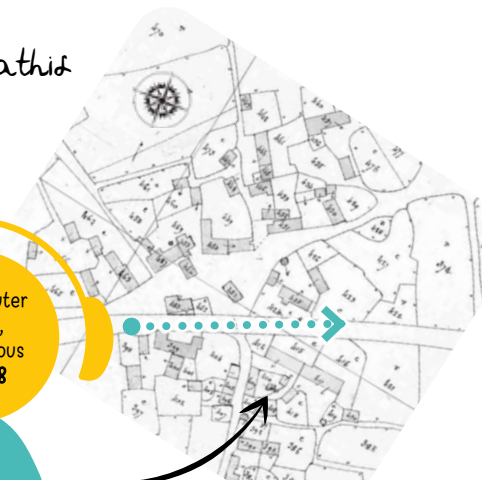


Pour écouter
Mathis,
rendez-vous
piste 58

“ La route s'est faufilée entre les maisons,
les maisons ont été rajoutées,
le village était disposé autour de la
chapelle, mais la route a tout changé.
Le village est plus étendu, et la route
permet aux habitants de mieux circuler.
La route a été réaménagée
entre 1814 et 1847. ”

Boderel en 1847

La route percée



Lyam



“ On trouve beaucoup de granite et de ciment
à Boderel, et on trouve beaucoup de pierres posées
en moellon. On ne trouve pas beaucoup de briques.
On peut trouver des ardoises sur des murs,
comme ça les pierres ne sont pas mouillées.
On trouve du béton et des briques sur des maisons
de 50 et 70 ans. ”



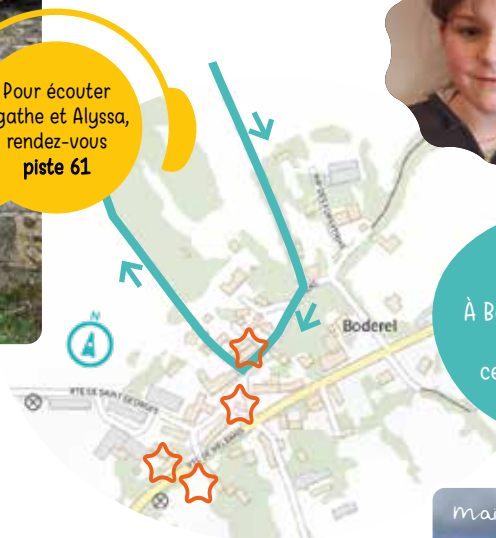
Pour écouter
Agathe et Alyssa,
rendez-vous
piste 61



Agathe



“ Bonsoir, je m'appelle Agathe
et je vais vous parler de l'âge des édifices.
À Boderel certains édifices sont plus âgés que d'autres.
Nous avons choisi 4 bâtiments :
cette dépendance à 200 ans, la chapelle à 300 ans.
Et je vais donner la parole à Alyssa. ”



Les lieux dont les enfants parlent



Sens de la randonnée : boucle de 9 km

Alyssa

“ Cette maison a entre 300 et 400 ans,
cette maison a 70 ans. À Boderel les maisons
les plus anciennes ont aux alentours de 500 ans,
et les plus jeunes ont plutôt 70 ans.
Boderel a évolué en 500 ans pour ressembler
à ce qu'elle est maintenant. ”



Maison actuelle



Maison ancienne



Il y a probablement
eu des maisons plus anciennes
à Boderel, mais aujourd'hui,
les plus anciennes
conservées ont environ
500 ans et remontent
au 16^e siècle.

Le petit grain de sel
du Pays d'art



Eline



Pour écouter
Eline et Sarah,
rendez-vous
piste 62

“ Je m'appelle Eline
et j'ai travaillé sur la vie à Boderel avec Sarah.
Je m'appelle Sarah, je travaille sur la vie
de Boderel et je suis avec Eline.

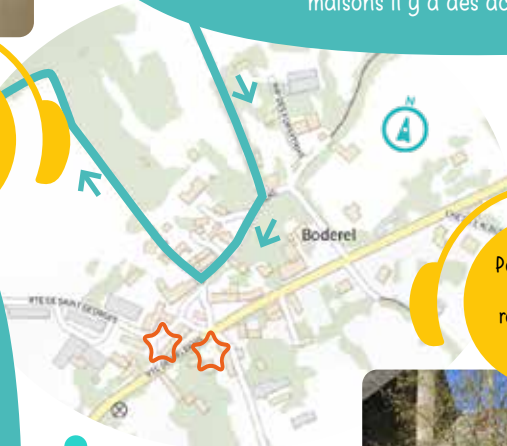
Voici quelques souvenirs d'une habitante
de Boderel. Il y avait une messe, à l'époque
il y avait 20 ou 30 chevaux pour le Pardon.

Après les chevaux il y a eu les tracteurs
à partir de 1960. En 1940 les Allemands ont
mis le feu à la ferme de «Ch'aillac». Il y avait les
écuries, des vaches et des chevaux.

Il y a toujours une messe tous les ans.

Il y a un pentacle dans la chapelle,
une croix à cinq branches avec des fers
à cheval parce que St-Eloi est le
protecteur des maréchal-ferrant. ”

“ La chapelle a 300 ans, un des plus anciens bâtiments dans Boderel,
mais c'est le bâtiment d'après le plus vieux. La chapelle est à peu près
au centre de Boderel, elle a toujours été une chapelle. Les maisons les plus vieilles
sont situées au plus proche de la chapelle.
Cette maison a entre 400 et 600 ans, celui-là aussi est un des plus vieux bâtiments
dans Boderel. Elle n'est pas très loin de la chapelle, elle est située au 7 route
de St Georges et cette maison a une accolade. Pour reconnaître les plus vieilles
maisons il y a des accolades aux fenêtres. ”



Sarah



Lila

Pour écouter
Lila,
rendez-vous
piste 63



La fenêtre
en accolade



Pour écouter
Mia,
rendez-vous
piste 65



Mia



“ À la chapelle de Boderel des statues de St Eloi sont représentées en bois polychrome du XVI au XVII^e siècle. St-Eloi est vêtu de ses habits épiscopaux - donc épiscopaux c'est les habits de l'évêque - rouges avec une croix d'or sur sa chasuble. Il a un marteau à la main et une enclume à ses pieds. L'enclume et le marteau représentent le maréchal-ferrant, les gens qui travaillent les fers à cheval. C'est pour ça que dans la chapelle de Boderel il y a une étoile avec des fers à cheval dessus. St-Eloi était le maréchal-ferrant du Roi Dagobert dans la chanson. ”

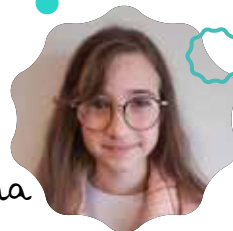
Sophie



Pour écouter
Sophie et Shauna,
rendez-vous
piste 64

“ Je m'appelle Shauna. Moi je m'appelle Sophie et on va parler du pardon des chevaux. Les paysans du village venaient accompagnés de leurs chevaux. Les paysans déguisaient leurs chevaux avec des colliers de fleurs. Les paysans bénissaient leurs chevaux pour que les chevaux soient protégés toute l'année par Saint-Eloi. Il y avait de 20 à 30 chevaux dans le village. Les chevaux étaient positionnés tout autour de la chapelle et attachés à des grands anneaux. Les chevaux étaient l'emblème de Boderel. ”

Shauna



Le petit grain de sel
du Pays d'art

VILLES
& PAYS
D'ART &
D'HISTOIRE
DIRE

Nous n'avons pas trouvé de photo du pardon des chevaux à Boderel. Celui représenté ci-contre a lieu dans la paroisse des Forges, à l'est du Pays d'art et d'histoire des Rohan. Leur chapelle est également dédiée à Saint-Eloi.

Pour écouter
Nathan,
rendez-vous
piste 66

Nathan



“ À Boderel, à côté de la route de Merland, il y a un calvaire, à côté de la chapelle de Boderel.
Sur le calvaire on voit le Christ crucifié comme sur une croix. Sur certaines croix, le Christ n'est pas crucifié, donc on ne les appelle pas des calvaires, juste des croix⁽¹⁾. Sur les calvaires il y a un support et des sculptures contrairement aux croix. Sur celui de Boderel il y a des têtes d'anges à côté du Christ. Il est fait en granite. Avant il servait de calvaire et c'est toujours le cas. C'est de la pierre de taille. Il a 300 ans. Il ne date pas du Moyen Âge. Aujourd'hui on peut encore prier devant le calvaire. Il a le même âge que la chapelle. ”

Pour écouter
Thaïs,
rendez-vous
piste 67

“ Je m'appelle Thaïs et je vais parler de la chapelle de Boderel. La chapelle est un endroit où l'on se réunit pour prier et pour la bénédiction des chevaux. Il y a deux différences avec les églises et les chapelles : la première est que les églises sont faites pour prier, les baptêmes, les enterrements et les mariages ; la deuxième est que comme on était à pied on priait plutôt dans les chapelles plutôt que dans l'église de Guern. Avant il y avait 12 chapelles⁽²⁾ à Guern et il y en a plus que 6. ”

Thaïs



☆ Les lieux dont les enfants parlent
→ Sens de la randonnée : boucle de 9 km



- (1) Les croix ont bien des socles pour tenir debout, mais ils sont moins ornés, donc ils passent plus facilement inaperçus...
- (2) En mai 1869, la commune de Le Sourn est constituée à partir de démembrements de Bieuzy, Pontivy, Malguénac et Guern. Deux chapelles ont donc été transférées vers la nouvelle voisine : Saint-Michel et Saint-Julien (actuelle église paroissiale). Par ailleurs les chapelles de Saint-Georges, Saint-Yves, Saint-Brieuc et celle du manoir de Ménorval sont aujourd'hui détruites ou en ruine.

Le petit grain de sel
du Pays d'art

Swan



Pour écouter
Swan
rendez-vous
piste 68



Avant le 19^e siècle, seules les fermes particulièrement riches pouvaient s'offrir des granges pour stocker le foin à l'écart de la ferme. Il existe donc des dépendances ayant plus de 200 ans, mais elles restent rares, ou font partie de domaines gérés par la noblesse.

Le petit grain de sel
du Pays d'art

“ Les dépendances comme les granges ont été créées il y a entre 100 et 200 ans. Elles étaient conçues pour que quand les gerbes de foin prenaient feu elles le faisaient loin de la ferme. Le foin qui restait dans le grenier de la ferme fermentait et à la moindre étincelle pouvait tout enflammer. ”



☆ Les lieux dont les enfants parlent
→ Sens de la randonnée : boucle de 9 km

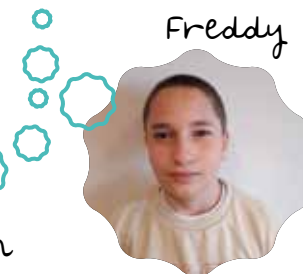


Pour écouter
Yvann et Freddy,
rendez-vous
piste 69

“ Je m'appelle Freddy et avec mon ami Yvann on va vous parler de la transformation des fermes. Avant dans les maisons il y avait les animaux qui vivaient avec des gens. Et après les gens ils en ont eu marre, et après ils ont commencé à construire des granges. Mais avant il y avait des fenêtres gerbières pour mettre le foin et après le foin il devenait en gerbes, et après ils ont construit des granges pour mettre des chevaux, des moutons, des vaches. ”



Yvann



Freddy

Aëlia



“ Dans le temps le bétail et les hommes vivaient ensemble,
la maison était séparée en deux... ”

l'habitation du bétail

et l'autre de l'homme.



Au-dessus de l'habitation du bétail
on y trouvait une basse fenêtre servant
à lancer la paille.

Si nous entrons c'est un grand grenier
rempli de tas de foin lancés.

Un jour, une maison prit feu.

Cette maison brûla à cause du bétail
et de la paille.

En hiver, quand les puces et les tiques
avaient froid ils sautaient au grenier.

Pour écouter
Aëlia,
rendez-vous
piste 70

À la moindre étincelle les bactéries
explosaient en gaz toxique, parfois
ça prenait feu mais d'autres fois non.
Beaucoup d'accidents se succédèrent
de la même façon à chaque fois.
Les habitants à la rue reconstruisirent
leur maison et ne voulant plus du bétail
chez eux ils inventèrent les dépendances
pour le bétail et les hommes dans leur
maison en cours de construction.

Allez, au boulot ! ”

Pour écouter
Mia,
rendez-vous
piste 71



“ Donc avant les animaux de la ferme,
chevaux, vaches et bestioles sur les animaux
vivaient dans nos maisons avec nous.
Mais un jour, il y a 150 ans, les scientifiques
ont découvert que les animaux qui vivaient
avec nous dans nos maisons nous transmettaient
des maladies. Donc c'est pour ça que les animaux
de nos maisons vivent à présent
dans des étables. ”

Mia



Rozenn



Pour écouter
Rozenn et Tylan,
rendez-vous
piste 72

Tylan



Four & lavoir de Boderel



Clément

“J’ai travaillé sur l’eau. Je m’appelle Clément
et j’ai travaillé avec Malo.

À Boderel il y a des lavoirs, des puits et des fontaines.

Autrefois les lavoirs servaient à laver le linge.

Les puits servaient à boire de l’eau, il fallait des seaux
pour mettre l’eau et une corde pour remonter l’eau.

Il ne faut pas confondre les lavoirs avec les fontaines :
elles ne servaient pas à laver le linge, elles servaient
à boire pour ceux qui n’avaient pas de puits
et elles servaient à prier.”

Pour écouter
Clément,
rendez-vous
piste 73



Le four découvert par les enfants
est dans le jardin d’un particulier,
merci de ne pas vous rendre sur place.
Sachez par ailleurs que dans un tel
four, il sortait une centaine
de pains à chaque fournée.

Le petit grain de sel
du Pays d’art

“ Je m’appelle Rozenn, je travaille
avec Tylan sur les fours le lavoir de Boderel
à Boderel. Les fours à l’époque étaient dehors,
dans un jardin ou dans un endroit public.
Ils faisaient de 3 à 5 mètres de pourtour.

Bonjour, moi je m’appelle Tylan, je travaille avec
Rozenn sur les fours. Il fallait d’abord prendre
la terre pour allumer le feu. Certains fours avaient
du granite au lieu de la terre pour mieux que ça
brûle. Ensuite dès que tout a été fait, puis une
semaine pour avoir la bonne chaleur, puis une autre
semaine pour qu’une dizaine de fournées se fassent.

Souvent les fours étaient construits en pierre
puis aussi en granite. Après des pierres de taille
en granite posées en rond pour la partie basse
du four. Pour la partie haute du four c’était fait
avec des pierres en porte-à-faux, le tout
était couvert de terre pour que la chaleur
reste dedans. ”



Retrouvez les enfants

page après page



À Quelven

pages

Kaïs, Laëtitia, Alissia	3
Nilson, Maïly, Ethan, Lana	4 et 5
Yzée, Pierre-Lou, Awenig, Baptiste, Hadrien, Maïly	6 et 7
Nathan, Morgann, Hyrris, Juliette, Alex, Gabin, Gwenn, Liam	8 et 9
Lyam, Sullivan, Elován, Raphaël, Jimi, Yanis, Eric, Néhim	10 et 11
Amaël, Milo, Nathanaël, Noa, Kenzo, Corentin, Eden, Jade, Mathéo	12 et 13
Jean, Nakima, Timéo, Thomas, Elisabeth, Axelle, Mickaël, Juliette, Milo	14 et 15
Luna, Harry, Noam, Léna, Melina, Keryenn	16 et 17
Sarah, Malysia, Alwena, Léna, Maëline	18 et 19
Samuelle, Izia, Charlotte, Léonie	18 et 19

À Saint-Georges

Pierre-Lou, Célia, Baptiste, Lana, Ethan	20 et 21
--	----------

À Boderel

Swan, Alyssa, Mathis, Lyam, Maël	22 et 23
Agathe, Alyssa, Lila, Eline, Sarah	24 et 25
Mia, Sophie, Shauna, Nathan, Thaïs	26 et 27
Swan, Yvann, Freddy, Aëlia, Mia	28 et 29
Rozenn, Tylann, Clément	30

Patri' mômes

Rando des mômes, spéciale patrimoine

Chers marcheurs, merci pour votre intérêt, et votre bonne humeur !
Merci également à tous les bénévoles qui rendent l'évènement possible. Aux enfants de l'école « Les Korrigans » et à l'équipe enseignante qui attise leur curiosité. À madame Odette Le Saux, épouse Hervé, pour le partage de son vécu à Boderel. Aux habitants des villages pour leur accueil chaleureux. Aux élus municipaux pour leur dynamisme. Au Pays d'art et d'histoire des Rohan pour la création et l'animation du projet patrimonial. À Marie Barathon de Mb Studio pour la création graphique du livret. À la Région Bretagne pour son soutien financier autant que son suivi scientifique.



VILLES
& PAYS
D'ART &
D'HISTOIRE
DE LA
BRETAGNE



RBG
Région Bretagne

